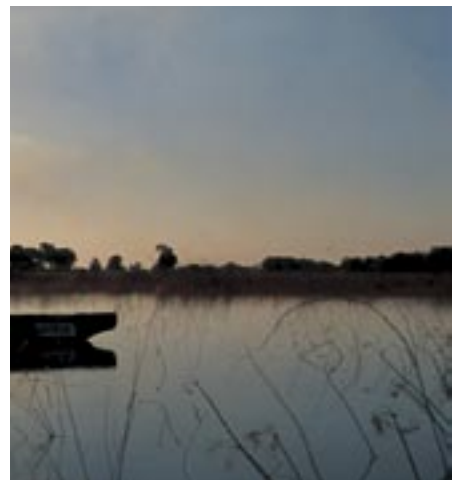




BOTSWANA



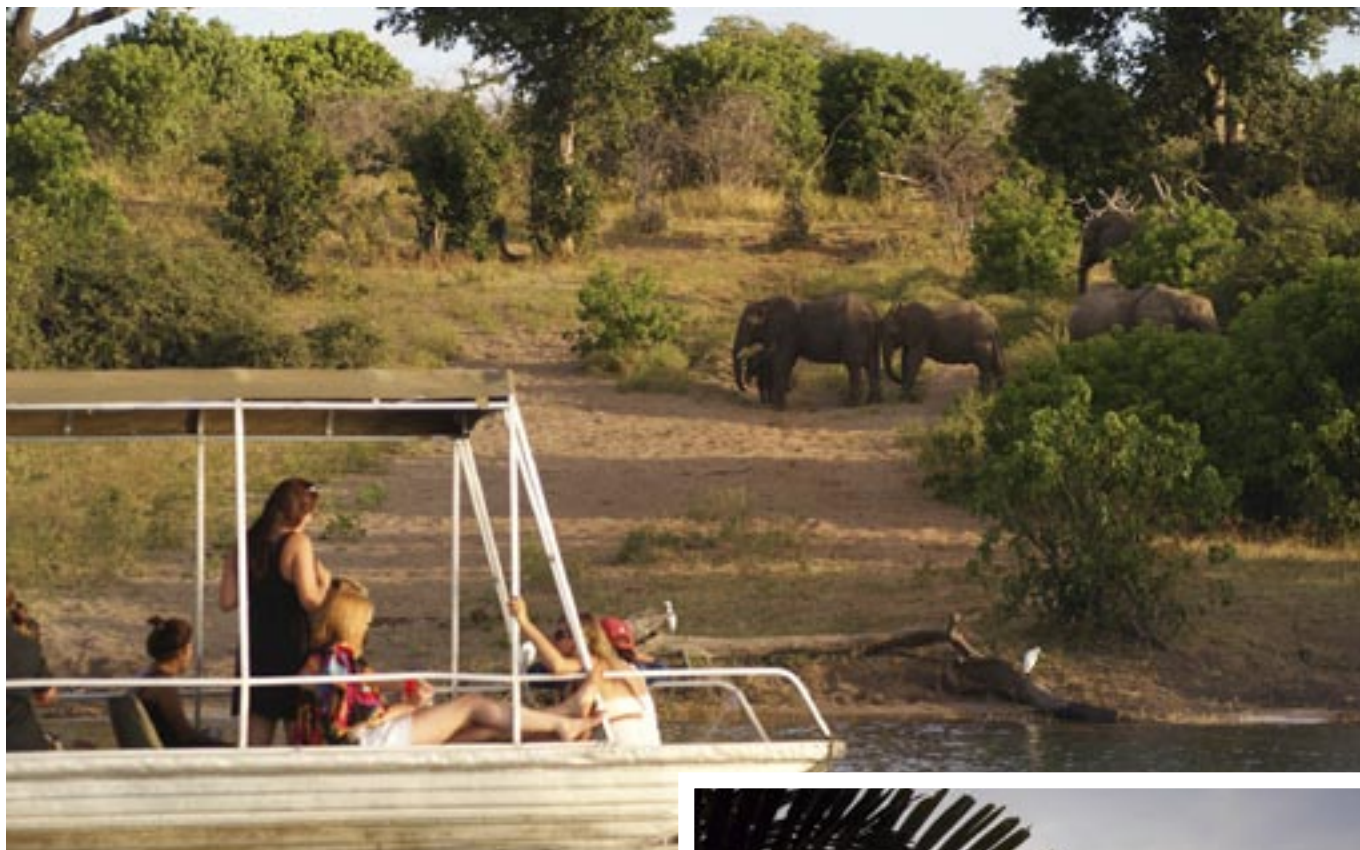
Ekspertter i eventyr



Botswana - Afrikas uberørte vildnis

Få lande i Afrika - om end nogle - kan overgå Botswanas fantastiske naturskatte. Botswana er natur, når det er allerbedst - over 17% af landets samlede areal er hensat til nationalparker og vildtreservater, hvis fantastiske landskaber spænder fra det frodige Okavango Delta i nord til Kalahari-ørkenens røde sandklitter i syd.

At opleve dette paradis, hvor mennesket synes kun at få lov til at komme på kort visit, er et privilegium, der burde være en enhver naturelsker forundt.



CHOBE NATIONALPARK

Chobe Nationalpark dækker et område på 11.700 km², og er hjemsted for det mest varierede dyreliv i Botswana og verdens største koncentration af elefanter.

I den nordlige del af nationalparken, forsyner Chobe River dyr og fugle med vand året rundt. Der anslås at være omkring 45.000 elefanter i Chobe, og i den tørre årstid kan flokke på flere hundrede dyr ses langs flodbredden, der dog også bærer tydeligt præg af elefanternes "hærgen". Udover elefanter kan man se store bøffel-flokkede og bl.a. kudu, zebra, sjakal, vortesvin, hyæne, løve, leopard, giraf, gnu, impala og bavian. Chobe River er også et paradis for fugle, der ses i alle størrelser og farver, og for krokodiller og flodheste. Et game cruise på floden er en fantastisk oplevelse, især om eftermiddagen og dyrene trækker mod flodbredden for at drikke og flodhestene går mod land for at græsse.

Mens man stille sejler ned ad floden med en *sundowner* i hånden, får solnedgangen den afrikanske himmel til at eksplodere i et væld af røde farver.

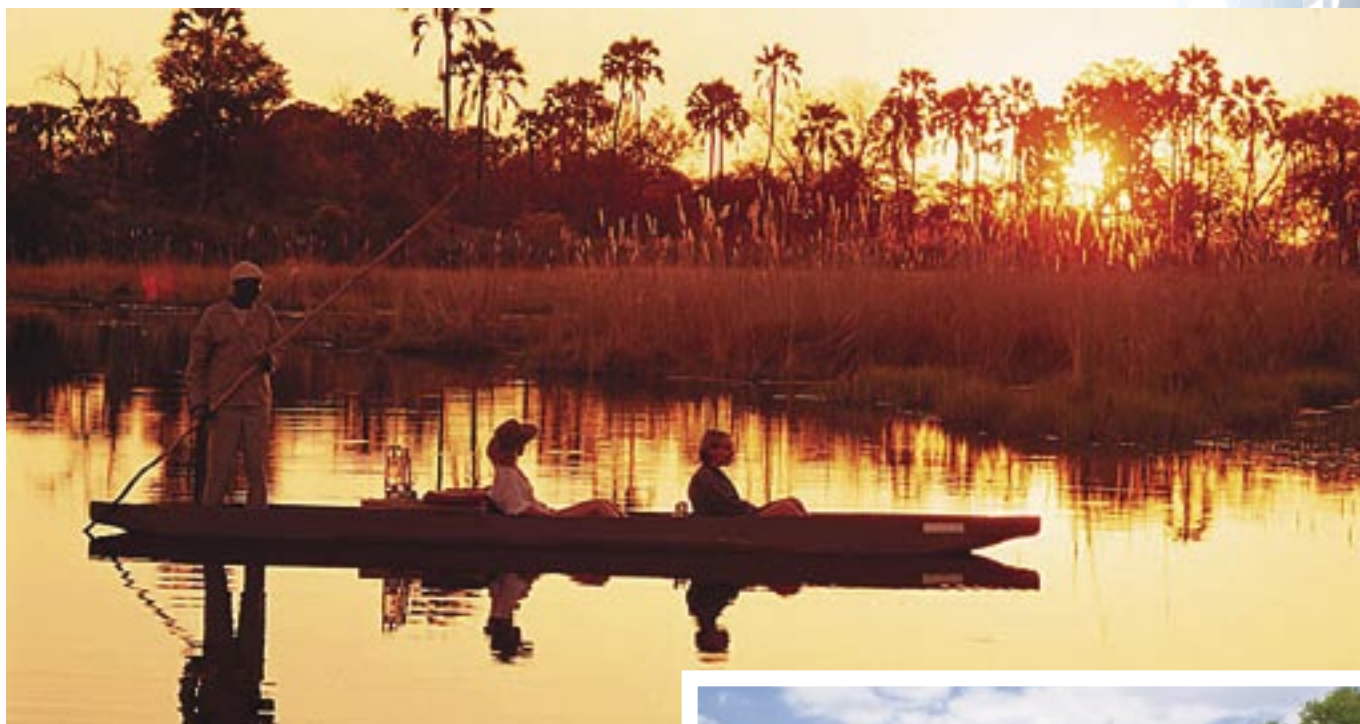
Området Linyati ligger i Chobe Nationalpark's nordvestlige hjørne. Det smukke og uberørte landskab er præget af åbne savanne og skov, mens man i Linyati Swamps finder Chobe's eget lille mini-delta med små floder, laguner og øer. I de tørre vintermåneder samles store flokke af elefanter og zebraer omkring Linyatis vandhuller og floder, hvor man også kan være heldig at se de smukke roan- og sabelantiloper. Savannen er perfekt jagtmark for geparden og løven, mens leoparden og den afrikanske vilde hund holder til i de mere skovrige områder.



Savute ligger i den sydvestlige del af Chobe, og er især kendt for sine løver, der har været hovedaktører i flere National Geographic-udsendelser - altid i kamp med de opportunistiske hyæner. En del af Savute er nærmest ørkenagtig, men som en skarp kontrast breder der sig et landskab bestående af græssletter, der minder om Serengeti i Tanzania. Savannen tiltrækker året rundt masser af dyr, men i regntiden er koncentrationen næsten overvældende.

Både Linyati og Savute er uspolerede områder med vild og næsten uberørt natur. De forholdsvis små lodges ligger isolerede, og sammenlignet med den nordlige del af Chobe Nationalpark, der i højsæsonen kan virke overrendt, møder man sjældent mange turister.





OKAVANGO DELTA

Dette enestående natursceneri er en af Botswanas vigtigste livskilder. Som fingre spreder deltaet sine vandveje fra landets nordvestlige hjørne ned mod Kalahari-ørkenens tørre landskaber i syd. Uspoleret og uberørt af mennesket, fortjener Okavango Deltaet sin udnævnelse som World Heritage Site. Et unikt økosystem og fantastisk dyreliv sat sammen med en følelse af isolation fra resten af verden og en nærmest tidløs atmosfære gør Okavango Deltaet til en af Afrikas største naturoplevelser.

Et "must" når man besøger Okavango Deltaet er en tur i *mokoro* - en slags kano, lavet af en udhulet træstamme. Det kan se lidt usikkert ud, men en mokoro er overraskende stabil og det perfekte transportmiddel i det lavvandede delta. En poler - styrmand - står i forenden og styrer behændigt kanoen med en stor stage, mens passagererne (normalt 2) drømmende kan læne sig tilbage og nyde det fantastiske landskab.

I en mokoro kan man lydløst glide forbi deltaets palmeklædte småøer og gennem kanaler og laguner, hvis vande er fyldt med åkander. Det frodige delta er fuglenes paradis. Blandt siv og åkander, i træer og palmer kan man bl.a. se afrikansk jakana, isfugl, næsehornsflugt, ibis, afrikansk fiskeørn samt flere forskellige arter af hejrer og papegøjer. Deltaet tiltrækker også elefanter, flodheste og en del forskellige antiloper, bl.a. den truede sumpantilope og den sky sitatunga-antilope, der forsvinder under vandets overflade med kun næseborene synlige, når den føler sig truet.

Der findes kun én vej, hvis man vil ud i hjertet af Okavango Deltaet, og det er ad luftvejen i små 4-6 personers fly. De går direkte ud til de eksklusive lodges og tented camps, der ligger spredt rundt i deltaet på små øer. Det er en enestående flytur, hvor man har mulighed for at se det mægtige delta fra et helt andet perspektiv.



MOREMI GAME RESERVE

Moremi Game Reserve, der optager godt 4800 km² af Okavango Deltaet, blev grundlagt i 1963. Batswana-stammen var bekymret over den stigende jagt på dyrene, hvilket førte til at Mrs. Pulane Moremi, enke efter høvding Moremi III, grundlagde Moremi Game Reserve på deres egen jord. Det var første gang en afrikansk stamme oprettede og administrerede en nationalpark. I dag er parken en succes med flere tusinde besøgende om året, og mange mener at denne nationalpark er den smukkeste i det sydlige Afrika.

På grund af den store variation i vegetation og landskab, der går lige fra vådområder til savanne, er parken et paradis for dyr og fugle. Udover store flokke af bøfler, elefanter, giraffer og adskillige forskellige antiloper, har man gode chancer for at se løver, geparder, leoparder, hyæner og de truede afrikanske vilde hunde. Moremi Game Reserve er hjem for omkring 30% af verdens tilbageværende bestand af den vilde hund.



CENTRAL KALAHARI GAME RESERVE & MAKGADIKGADI PANS

Kalahari-ørkenen, der strækker sig gennem syv lande – Sydafrika, Namibia, Botswana, Zimbabwe, Zambia, Angola og Congo - er ikke en "klassisk" ørken, som vi kender den fra Sahara. Det er nærmere et stort område af sandaflejringer, der - til forskel fra Sahara - er forholdsvis rigt på træer og buske, har områder med endeløse græssletter og i regntiden gennemløbes af flygtige floder og vandløb.

Central Kalahari Game Reserve, der dækker et område på næsten 53.000 km², er verdens andet største vildt-reservat. Landskabet varierer fra træbevoksede sandklitter i nord, til flat buskland i den centrale del og tættere mopaneskov i syd.

Efter sommerregnen, når græsset spirer og vandhuller dannes, er de store åbne sletter omkring Deception Valley et fascinerende syn. Tusindvis af gnuer, springbuk og gemsbok strømmer til, og i kølvandet på dem løber geparder, hyæner og sjakaler. Det er uden tvivl en af Afrikas største dyreoplevelser, hvis lige man kun finder under The Big Migration i Serengeti og Masai Mara.

Udover det fantastiske landskab gemmer Central Kalahari Game Reserve på en stor kulturhistorisk arv – San-folket eller San Bushmen. De har levet i området de sidste 30.000 år, og reservatet blev oprindeligt oprettet for at beskytte dette folks hurtigt svindende jagtområder. I dag lever San-folket hovedsageligt i reservatets sydlige del, og der er ikke meget tilbage af deres oprindelige levevis. Men forfædrenes viden om naturen og overlevelse i ørkenen, alle historierne fra dengang lever videre i nutidens generation

Makgadikgadi Pans er resterne af det, der engang var en 80.000 km² stor sø, der nogle steder var op til 30 meter dyb. Klimatiske forandringer bevirkede, at søen for omkring 10.000 år siden begyndte at forsvinde, og i dag er der kun de store saltsletter tilbage. Man skal lede længe for at finde et skue, der matcher det måneagtige ørkenlandskab, der dominerer den 4900 km² store Makgadikgadi Pans Nationalpark. Om vinteren flimrer luften over den tørre jord og al fornemmelse for tid og sted forsvinder. Natten er kulsort, kun oplyst af en overvældende stjernehimmel der trykker sig mod jorden. I løbet af oktober begynder gnuer, zebraer og antiloper at strømme til, afventende den første regn, og i november, når gigantiske skyformationer dækker himmelen, begynder forvandlingen. Det døde brune græs grønes, saltsletterne fyldes af få centimeter vand og tiltrækker enorme flokke af flamingoer og pelikaner.

Lige nord for Makgadikgadi Pans Nationalpark ligger den noget mindre Nxai Pan Nationalpark. Også disse saltsletter var engang del af den store sø, der dækkede Botswana, men i dag er jordoverfladen dækket af græssletter og akacietræer. Når sommerregnen falder myldrer det med dyr omkring de fyldte vandhuller. Zebraer, gnuer og springbukke får unger, og selv elefanter og bøfler lægger vejen forbi Nxai Pan. Den store koncentration af dyr i regntiden, og især dyreungerne, tiltrækker rovdyr som løve, leopard og gepard, og er man heldig kan man få et glimt af den sky brune hyæne. Nxai Pan Nationalpark er en af de eneste nationalparker, hvor man får de største oplevelser i regntiden.



Et par ord til "safari-paløren"

Ranger - den overordnede guide på safarien

Tracker - ofte en indfødt/lokal guide, der er specialist i at "læse" naturen ud fra spor, efterladenskaber m.m.

Game - vildt

Game Drive - safari i jeep

Game Walk eller Bush Walk - safari til fods

Game Cruise - safari i båd

Mokoro - lav, fladbundet kano der bruges i Okavango Deltaet

Sundowner - en vigtig ingrediens på en safari. Den drink rangeren serverer, når der gøres stop ved solnedgang

Bush shower - et mobilt "brusebadeværelse", hvor en stor kanvassæk eller spand med brusehoved er hængt op i et træ



RUNDREJSER MED ENGELSKTALENDE GUIDE

En rejse helt ind i hjertet af det uberørte Botswana er en helt enestående oplevelse - især når rejsen foregår med telt. Camping er den helt rigtige måde at møde det "rigtige Afrika" på, og enhver rejse bør inkludere mindst et par dage i vildniset. Hvor luksuriøst det skal være, er op til den enkelte. Men Botswana er også kendt for sine exceptionelle safarilodges. Det er her, man virkelig kan finde atmosfære og femstjernet luksus, der respekterer og supplerer de fantastiske omgivelser.



Vi kommer her med et par guidede rundrejser af forskellig standard, men vi har mange flere på lager og skræddersyr naturligvis også rundrejser præcis efter jeres ønsker.

Kontakt os for mere information om andre grupperundrejser i telt eller på lodges, eller få et skræddersyet oplæg på lige netop jeres drømmerejse.

Flybillet fra Danmark til Botswana er ikke inkluderet i nedenstående priser.

Kontakt os venligst, så vi kan finde den bedste forbindelse og pris på jeres rejse.

Der tages forbehold for prisstigning grundet valutaændringer samt stigning i parkskatter m.m.

Botswana Wildlife Breakaway 15 dage/14 nætter

Zimbabwe, Botswana & Namibia

Victoria Falls * Hwange Nationalpark * Magkadigkadi Pans * Khwai River * Moremi Game Reserve * Okavango Delta * Tsodilo Hills * Mahangu Nationalpark * Chobe Nationalpark

Dag 1: Ankomst til Victoria Falls og transfer til Amadeus Guest House. Dagen er til fri disposition, indtil der om aftenen er informationsmøde.

Dag 2 & 3: Efter en tidlig morgenmad går turen mod Hwange Nationalpark. Resten af dagen er til fri disposition, og dagen efter går med game drive i nationalparken, der er Zimbabwes dyrerigeste. Parken er hjem for en stor koncentration af elefanter, bøfler, zebraer og giraffer - og man kan være heldig at se gemsbok, brun hyæne og den afrikanske vilde hund.

Dag 4: Tidlig afgang mod Botswana og Magkadigkadi Pans. Der er frokoststopt ved Nata Bird Sanctuary, og efter at have nydt udsigten over Sowa-pan, fortsætter turen til dagens endestation, Baobab Planet, hvor I også skal overnatte. Eftermiddagen byder på en guidet bush walk, hvor I vil lære om områdets historie, flora og fauna.

Dag 5: I forlader ørkenlandskabet og kører via Maun til Khwai-regionen, der ligger mellem Moremi Game Reserve og Chobe Nationalpark. I de næste tre dage skal I bo på den fantastiske Khwai Bedouin Camp, hvor I indimellem safariturene kan slappe af i "bush-baren".

Dag 6: Der er safari både morgen og eftermiddag i Khwai River-området, der er et af de mest dyrerige områder i det sydlige Afrika. Her kan I være heldige at se store flokke af elefanter, løver, flodheste, vandbukke og forskellige antilopearter. Efter middagen er der "night drive", hvor I forhåbentlig for nogle af de nataktive dyr at se.

Dag 7: I dag pakker I picnicurven og tager på heldags safari i det fantastiske Moremi Game Reserve.

Dag 8: I forlader for en tid det afrikanske vildnis og kører til Maun - gateway for Okavango Deltaet. Her har I mulighed for at komme på en fantastisk flytur over deltaet, eller I kan slappe af ved poolen på Thamalakane River Lodge, hvor I også overnatter.

Dag 9 & 10: Tidlig morgen kører I fra Maun mod verdens største indlandsdelta, Okavango Deltaet. I overnatter på Guma Lagoon Lodge, en "tented camp" på deltaets vestlige grænse. Dagene bruges på at udforske deltaet, dets vandveje og beboere i mokoro og til fods.

Dag 11: Efter morgenmadsen forlader I Okavango Deltaet og Botswana. Turen går mod grænsen til Namibia, med stop ved Tsodo Hills undervejs for at se hulemalerier. Om eftermiddagen er der safari i Mahangu Nationalpark, der er et af de mest artsrige vildtreservater i Namibia. Området er desuden kendt for sine enorme baobab-træer, store flokke af elefanter og bøfler samt den sjældne red lechwe-antilope.

Dag 12 & 13: I dag går turen videre gennem Caprivi Strip til Chobe Nationalpark og Chobe Safari Lodge. Herfra tager I på game drive i nationalparken, og eftermiddagen er afsat til solset cruise på Chobe River. Her kan I se elefanter flokkes langs flodbredden for at drikke, og flodheste trække op på land for at græsse. Mens I stille sejler ned ad floden med en aftendrink i hånden, får solnedgangen den afrikanske himmel til at eksplodere i et væld af røde farver.

Dag 14: Denne morgen lægger I Botswana bag jer og kører tilbage til Victoria Falls og Lokuthula Lodges. Der er besøg ved vandfaldene og resten af dagen har I fri.

Victoria Falls ligger på grænsen mellem Zimbabwe og Zambia og betragtes som et af verdens syv naturlige vidundere. I 1989 blev Victoria Falls Nationalpark i Zimbabwe og Mosi-oa-tunya Nationalpark i Zambia sat på UNESCO's liste over World Heritage Sites. Det imponerende vandfald hører til blandt verdens tre største, og når de enorme vandmasser er på deres kraftigste er Victoria Falls verdens bredeste vandfald.

Dag 15: En oplevelsesrig rundrejse er slut, men det er selvfølgelig muligt at forlænge med et par dage i Victoria Falls. Både i Zambia og Zimbabwe er der aktiviteter nok til flere oplevelsesrige dage. På den øvre del af Zambezi River er der river cruise og kanoture, mens man på den nedre del af floden kan prøve kræfter med måske verdens bedste og vildeste white water rafting. Hvis man ikke er en hund efter vand, har man også mulighed for at se det hele lidt fra oven. En af de mest populære aktiviteter i Victoria Falls er en 13 minutters helikoptertur, også kaldet "Flight of Angel". Og så er der selvfølgelig det verdensberømte bungi jump fra Zambezi Bridge på 111 meter!

Priser 2011, pr. person i delt telt eller værelse:

Camping kr. 11.715,-

Tillæg for eget telt kr. 1.155,-

Lodges/tented camps kr. 15.465,-

Tillæg for enkeltværelse kr. 3.480,-

Local payment \$ 300 pr/pers betales til guiden.

Prisen inkluderer:

* Rundrejse i specialdesignet 4x4

* Safariaktiviteter som nævnt

* Engelsktalende guide og kok

* Parkskatter

* Helpension (dog ikke middag i Maun og Victoria

* Falls, samt frokost på Chobe Safari Lodge)

Rundrejsen kører med min 4 og max 12 personer, og der kan vælges mellem to niveauer - Camping eller Lodges/tented camps:

* Camping foregår på campingpladser, hvor der er fælles bade/toilet faciliteter. Der overnattes i tre-mands-telte (til to personer) udstyret med myggenet og liggeunderlag.

* Lodges/tented camps - her overnatter man i værelser, hytter eller tented camps med badeværelse ensuite. Standarden er fortrinvis 2-3*.

Det er kun selve overnatningen der adskiller de to niveauer. Hele gruppen hjælper stadig til med klargøring/nedtagning af lejren og tilberedning af måltider (guiden laver maden), som også indtages samlet på lejrpladsen.

Kontakt os for mere udførligt program samt afrejsedatoer.

**Er I fire, der rejser samme får I 5% rabat.
Bestil min. 9 mdr. før afrejse og få 5% rabat.**



Botswana Lodge Explorer 8 dage/7 nætter

Dag 1: Ved ankomst til Maun Lufthavn bliver I mødt og kørt til Thamalakane River Lodge. Resten af dagen er fri til slappe af ved poolen, ordne de sidste indkøb inden safarieren eller tage på en flytur over Okavango Deltaet. Overnatning på Thamalakane River Lodge.

Dag 2: Efter morgenmaden bliver I hentet af den lokale guide og kørt til "mokoro-lejet". Herfra går det ud i deltaet i de fladbundede kanoer, der er ideelle til at glide lydløst rundt i deltaets vandveje. Efter denne fantastiske oplevelse, bliver I kørt til jeres camp - den enestående Khwai Bedouin Camp, der ligger tæt på den berømte Khwai River i Khwai-regionen mellem Moremi Game Reserve og Chobe Nationalpark. Efter I har fået etableret jer i campen, serveres middagen og herefter skal I på "night drive". Her er der mulighed for at se de nataktive dyr, man ikke ser om dagen.

Dag 3: Hele dagen går med safari i Khwai området, der er et af de mest dyrerige områder i det sydlige Afrika. Her kan I være heldige at se store flokke af elefanter, løver, flodheste, vandbukke, forskellige antilopearter og måske også den afrikanske vilde hund (hyænehunden). Overnatning på Khwai Bedouin Camp.

Dag 4: I dag pakker I picnicurven og tager på heldags safari i Moremi Game Reserve, kendt som et af de smukkeste og mest varierede vildtreservater i Afrika. Det rige dyrefugle- og planteliv stortrives i Moremi's forskellige habitater, der inkluderer 20% af deltaet, akacievskove, laguner, savanne og flodsletter. Efter en lang dag i Moremi Game Reserve kører I tilbage til Maun, hvor I overnatter på Thamalakane River Lodge.

Dag 5: Efter morgenmad på lodgen sætter I kursen mod Nata Lodge, der ligger tæt på Makgadikgadi Pans. Undervejs er der picnic-stop og I besøger også Nata Bird Sanctuary. Nata-floddeltaet sender vand ud over Sua-sletten i Nata Sanctuary og danner et yngleområde for flere forskellige vandfugle bl.a. pelikaner og flamingoer. Overnatning på Nata Lodge.

Dag 6: I dag går turen mod Chobe Nationalpark, hvor I om eftermiddagen skal på sunset cruise på Chobe River. Udover at nyde den fantastiske solnedgang, vil I sikkert se flodheste, krokodiller og elefanter, der kommer ned til flodbredden for at drikke og bade. Overnatning på Chobe Safari Lodge.

Dag 7: Om morgenen har I mulighed for at tage på en safaritur i Chobe Nationalpark (ikke inkluderet). Herefter kører I over grænsen til Zimbabwe, hvor der er guidet tur ved de mægtige Victoria Falls. Overnatning på Amadeus Garden Guest House.

Dag 8: Rundrejsen er slut, og I bliver kørt til lufthavnen. Det er selvfølgelig muligt at forlænge opholdet ved Victoria Falls, hvor der er aktiviteter og udflugter nok til flere dage.

Priser 2011, pr. person i delt dobbeltværelse:

v/2-3 personer kr. 20.620,-

v/4 eller flere personer kr. 13.575,-

Tillæg for enkeltværelse kr. 2.140,-

Rundrejsen inkluderer:

* Transport i 4x4 og minibus eller Landcruiser

* Overnatning som beskrevet (eller lignende)

* Lokal engelsktalende guide

* Game drives og aktiviteter som beskrevet

* 7 x morgenmad, 6 x frokost og 4 x middag

* Parkskatter

Kontakt os for mere udførligt program samt afrejsedatoer.





Botswana Explorer Deluxe Camping 10 dage/9 nætter

Den ultimative luksus campingsafari!

Dag 1 og 2: Maun / Okavango Delta (fly)
Mokoro og game walks. Teltcamp i privat område.

Dag 3 og 4: Moremi Game Reserve (fly)
Game drives. Teltcamp i privat område.

Dag 5 og 6: Chobe Nationalpark / Savute
Game drives. Teltcamp i privat område.

Dag 6 og 7: Chobe Nationalpark / Serondela
Game drives og game cruises. Teltcamp i privat område.

Dag 9: Victoria Falls. Overnatning på luksuslodgen Matetsi Water Lodge.

Dag 10: Hjemrejse

Kontakt os for mere udførligt program samt afrejsedatoer.

Denne rundrejse køres i **special designede 4x4** biler med **garanteret vinduesplads** til alle. Der er maks 6 gæster med og udover guiden er der et hold af lejrassistenter, der søger for at lejren bliver sat op og taget ned. Overnatning foregår i rummelige telte med feltsenge, dyne og hovedpude, sengebord og lampe. "Badeværelse" med **bruser og toilet er ensuite**, og udenfor teltet står bord og stole, så man kan nyde udsigten og slappe af med en god bog midt på dagen.

Min. alder 12 år. Max alder 70 år (dog op til 75 år ved lægeerklæring på, at man er rask og rørig).

Priser pr. person, 2011:

Januar, februar og december kr. 24.925,-

* tillæg for enkelttelt/værelse kr. 8.935,-

Marts, april, maj og november kr. 28.330,-

* tillæg for enkelttelt/værelse kr. 10.720,-

Juni - oktober kr. 30.630,-

* tillæg for enkelttelt/værelse kr. 12.340,-

Overnatning i eget telt på forespørgsel.

Prisen inkluderer:

Transport i bil og fly

Safariaktiviteter som nævnt

Helpension

Vand, te/kaffe, sodavand, øl og husets vin

Parkskatter

Lufthavnsskatter i Botswana

Guidet tur ved Victoria Falls



Vi arrangerer også individuelle og skræddersyede ture til Botswana, hvor man finder nogle af de bedste safari lodges i det sydlige Afrika. Langt de fleste er små intime lodges, hvor personlig betjening og atmosfære er nøgleordene. De ligger midt ude i vildniset uden naboer i miles omkreds - hvis man da ikke tæller elefanter, antiloper og aber med. Her man lyst til at kombinere luksus med lidt eventyr i bushen, kan det varmt anbefales at tage et par overnatninger i en "semi-permanent" camp - en teltlejr sat op i et privat område i enten Savute-området eller nær Chobe River i det nordlige Chobe Nationalpark. I hver camp er der seks store møblerede villatelte med eget toilet og bush shower samt stort spisetelt med bar. Kok og tjernere sørger for delikate middage serveret under åben himmel, og en ranger er klar til at køre gæsterne på game drives. Dette er en oplevelse for livet - luksus camping i hjertet af den afrikanske bush, uden elektricitet og rindende vand, men med oplevelser for livet.





Ekspertter i eventyr

Fredensgade 36b - 8000 Århus C

Tlf. +45 70 270 370 * Fax +45 86 20 76 09

E-mail: info@jesperhannibal.dk

Web: www.jesperhannibal.dk